



# Oxenstiernska

I Kulturvärden nr 4/2000 kunde vi läsa om Historiska museets byggnad som uppfördes på 1930-talet i kvarteret Krubban, och i tidigare artiklar har kvarterets militära historia 1805–1929 redovisats. I kvarteret finns också några hus kvar från 1700-talet, den så kallade Oxenstiernska malmgården, vars historia utmärkt väl illustrerar områdets förändring under tre hundra år. Gården har genom åren haft namn ef-

*De byggnader i kvarteret Krubban som i dag kallas Oxenstiernska malmgården byggdes på 1700-talet och ingick i själva verket i greve Carl Gustaf Spens malmgård. Av Oxenstiernas gård finns ingenting bevarat.*

ter sina ägare: under 1700-talet bland andra Spens, Roselius och Ekholms tomt, och under 1800-talet Sjöstedtska egendomen. Under 1900-talet har dock namnet kommit att knytas till familjen Oxenstierna som en gång ägt marken.

Ladugårdslandet  
– nybyggarland

På Ladugårdslandet, det äldre namnet för Östermalm, låg under 1500-talet



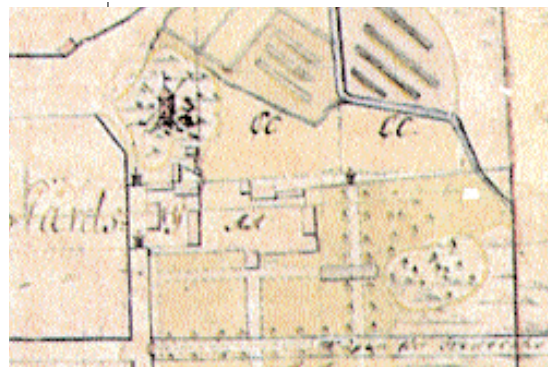


# malmgården

*Malmgårdens flyglar från cirka 1740, och till vänster stenhuset från 1780-talet.*

Vädla kungsgård med dess åkrar och ängar. För att tillgodose behovet av ny tomtmark för den växande staden införlivades den västra delen av Ladugårdslandet med Stockholms stad på 1640-talet. Överståthållaren Claes Fleming upprättade en stadsplan med raka gator och kvartersindelning, men det skulle dröja ännu en tid innan området blev stadsmässigt bebyggt. Mindre bemedlade som blev husvillor vid en

*Karta upprättad av P. Tillaeus 1730. Kvarnen Kurckan är väl synlig på berget till vänster om de rader som markerar pestkyrkogården. Nedanför berget ligger den så kallade Oxenstiernska malmgården med inkörsportar från Grev Magnigatan och från en liten väg nedanför berget.*





stor brand på Norrmalm vid samma tid, erbjöds ny mark att bebygga på Ladugårdslandet utan det gängse kravet att bygga sina hus av sten.

Områdets utkant mot stadsgränsen präglades av adelsmännens malmgårdar med tillhörande trädgårdar. Arkitekten Jean De la Vallée fick av drottning Kristina den mark som senare skulle bli Fredrikshov. Egendomen drogs in till Kronan vid Karl XI:s reduktion.

År 1710 härjades Stockholm av en skoningslös pestepidemi och dess offer begravdes på en i hast ordnad begravningsplats på den inkorporerade marken, där Historiska museet och Narvavägen nu är belägna. Uppe på berget väster om gravarna snurrade vid den tiden en av stadens många väderkvarnar – Kurckan – sina väldiga vingar. Gabriel Oxenstierna (1618–1647) hade år 1646 erhållit en tomt som ersättning för den mark han avträdde vid gaturegleringarna i staden. Det lär vara hans änka Brita Kurck, död 1671, som lät bygga kvarnen. Svärdottern Elsa Sparre (1664–1731) ärvde egendomen år 1700. Det var då en relativt liten malmgård, anpassad mer för hushållets behov av inkomster från kvarn och trädgård än för representativa behov.

Oxenstiernas malmgård gränsade till

Magnus Gabriel De la Gardies tomt, där han anlagt en magnifik trädgård indelad i kvarter och med dammar och skulpturer. Gatan väster om tomten fick namnet Grev Magnigatan, och tomten kallades Grev Magni trädgård ännu under 1700-talet.

Vägen till Fredrikshov och Djurgården, som gick genom trädgården, kom redan under 1700-talets senare del att kallas Storgatan.

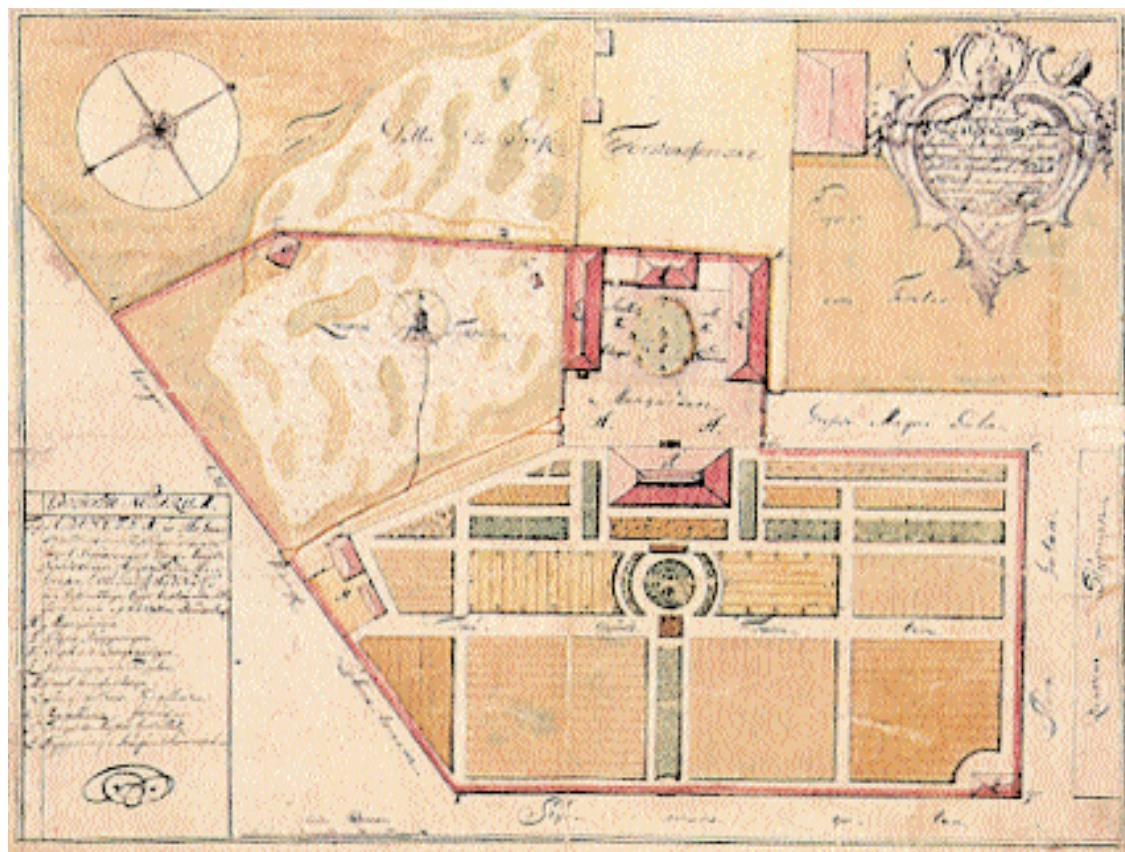
Abraham Grill fick 1715 köpa ett stycke mark vid vattnet, och anlade där ett varv som kallades Terra Nova eller Köpmansvarvet. Namnet Terra Nova – nya jorden – hade sitt ursprung i en då gjord utfyllnad av mark vid vattnet, och blev också kvartersnamn för Grev Magni trädgård och Oxenstienska malmgården.

### Greve Spens gård

Ägarlängden för den Oxenstienska malmgården har komplicerats genom giftermål och omgiften, arv och försäljning, men i raden av ägare är några av särskilt intresse för malmgårdens historia. År 1733 tillträdde överjägmästaren greve Carl Gustaf Spens (1682–1751) gården. Spens var i första giftet svärson till Elsa Sparre, och det har därför antagits att han fick ära egendomen. Ett köpebrev finns emellertid upprättat

mellan Spens och herrarna greven Carl Oxenstierna och baron Carl Leijonhufvud. Det finns också en vedertagen uppfattning att de kvarstående flyglarna är från Elsa Sparres tid, vilket de barockartade gavlarna kan antyda.

En jämförelse mellan flera kartor från början av 1730-talet och den tomtkarta som upprättades över greve Spens tomt 1747 visar att egendomen fick ett helt nytt utseende efter Spens övertagande. Det är oklart när kvarteret väster om Grev Magnigatan införlivades med den Oxenstienska malmgården, och hur marken där utnyttjades före Spens övertagande. Någon ordnad trädgårdsanläggning har inte markerats på den detaljerade kartan från 1730, men eftersom en trädgårdsmästare var mantalsskriven på gården är det sannolikt att man där hade grönsaksodlingar och fruktträd för husbehov. Spens egendom inhägnades mot Storgatan, Styrmansgatan, Laboratorievägen och Grev Magni trädgård med murar och staket. Tre flyglar inneslutande en stall- och vagnsgård upptar platsen för den tidigare bebyggelsen. Huvudbyggnaden är belägen på den västra delen av tomten, mot den prydliga trädgården och med smala parterrer närmast huset och en berså i dess mitt. Kvarterens markerade rader för



*Greve Carl Gustaf Spens tomt var 1747 en representativ och välordnad gård med stor trädgård.*

*Th. År 1783 lämnade repslagare Olof Roselius in en ritning till ett stenhus att uppföras i kvarteret Terra Nova mindre. Huset blev en våning högre än planerat.*





Olof Roselius stenhus från 1780-talet. Huset är starkt förändrat från den ursprungliga ritningen, se nedan.

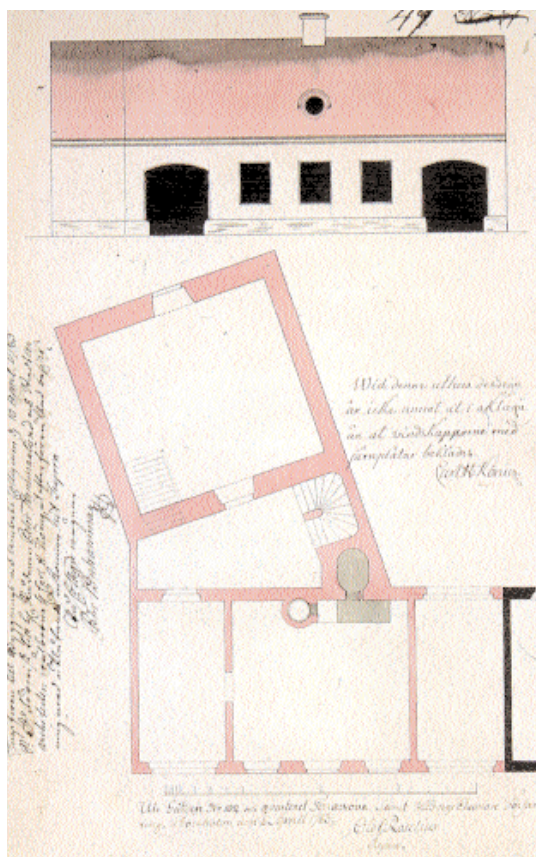
odlingar vittnar om att det är en trädgård för både nytta och nöje.

Till skillnad från flertalet malmgårdar som enbart var sommarnöjen med hushållsekonomiska inslag, byggde Spens sin gård för att bo där permanent. Han hade ett omväxlande liv

bakom sig när han slog sig ner på Ladugårdslandet. Efter studier i Uppsala, Leiden och Utrecht gjorde han militär karriär och deltog i kriget mot danskar och polacker. Av någon anledning beviljades han avsked från Kronan 1707 och blev kammarherre hos Karl XI:s syster Hedvig Sofia, hertiginnan av Holstein-Gottorp, och tillika handledare för sonen Karl Fredriks uppfostran.

År 1716 tillträdde han posten som överjägmästare – gården låg i lämplig närhet till Djurgården och dess kungliga jaktmarker. Mantalslängden för 1736 uppger att greve Carl Gustaf Spens, med hustrun grevinnan Beata Ribbing och tre barn, ägde och bebodde gården. Till hushållet hörde också en skrivare, tre drängar och fyra pigor.

Mjölaren Johan Trana och hans hustru hyrde kvarnen och tillhörande bostad. På egendomen bodde också en 'Constapel' Johan Hedelin och hans hustru, med sitt tjänstefolk. Var han den egentlige trädgårdsmästaren som säkert behövdes för att sköta den stora trädgården?



Beata Ribbing bodde som änka på gården de sista åren före sin död 1760.

## Repslagare Olof Roselius

De välbärgade borgarnas och adelsmännens egendomar utmed Storgatan stod i skarp kontrast till den påvra träbebyggelse som dominerade Ladugårdslandet, och där många både frös och svalt. Carl-Fredrik Corin har utifrån Hedvig Eleonoras församlingsarkiv kunnat ge en detaljerad och målade beskrivning av området under tre hundra år i sin bok om Oscars församling, utgiven vid 50-årsjubileet 1956. Fattigdomen var förvisso värst i de tätbefolkade kvarteren i innerstaden och på Södermalm, men fattigdomen på Ladugårdslandet blev allt svårare under senare delen av 1700-talet. Den hjälp som fanns

att få – fattighus, barnhus och allmosor – initierades av förmögna privatpersoner, präster och av Frimurarorden.

Kyrkoherden i Hedvig Eleonora församling, Johan Göstaf Hallman, organiserade utspisning till de utblottade och samlade in medel till ett fattighus. Han verkade också för en organiserad fattigvård som resulterade i ett beslut att församlingarna skulle värna om de nödställda. Församlingens fattighus skulle ge husrum till dem «som voro stadda uti den aldrastörsta uselhet, nöd och armod». Repslagaren Olof Roselius, som bebodde Spens tidigare gård, var fattighusdirektionens kassör och en av dem som med privata medel bidrog till dess underhåll.

Olof Roselius köpte egendomen Terra Nova mindre 1774. Enligt Corin ägde han redan en smal och utsträckt tomt mellan de tidigare pestgravarna och Laboratorievägen, som antas vara platsen för Roselius repslageri, vilket verkar vara troligt. Men marken överläts inte förrän 1775 från Fredrikshov, och man saknar repslageriet i den brandförsäkring som Roselius tecknade när han köpte malmgården i kvarteret Terra Nova mindre. Roselius uppger märkligt nog i brandförsäkringen att gården var belägen i kvarteret Styrmannen vid Styrmansgatan, men övri-



*Malmgårdens uthusbyggnader i november 1929. Under den militära epoken inrymde byggnaderna skosmedja, underbefälsmäss och marketenteri.*

ga dokument lämnar inga tvivel om vilka byggnader som avses.

Vi får genom brandvärderingen veta att karaktärshuset var en träbyggnad innehållande nio rum. På gården fanns ett stenhus med stentrappor, innehållande fyra rum och bagarstuga. Dessutom ett stenhus innehållande en kammar, fähus för fyra kor, ett hönshus och en kol- och vedbod. Det tredje stenhuset rymde ytterligare ett skafferi, ett vagnshus med två inkörspportar, en stor vedbod och ett stall för nio hästar. På norra sidan var en kör- och en gångport med anslutande mur, och en motsvarande mur med portar ledde in på gården från söder. Nedanför väderkvarnen fanns en byggnad med två rum och i trädgården två välvda källare. I trädgården växte 41 fruktträd och 42 lövträd.

År 1787 inkommer Roselius med begäran om en ny värdering, med anledning av att han på tomten uppfört en ny stenhusbyggnad. En ritning hade lämnats in till Stadsingenjörskontoret redan 1783, med det riktiga kvartersnamnet Terra Nova, vilken godkändes av arkitekten Carl Henrik König. Den

färdiga byggnaden uppfördes enligt brandvärderingen i två våningsplan i stället för ett, som först planerats enligt ritningen. Värderingen uppger att huset byggdes på gårdens norra sida, «istället för portar och staket», och i dess norra del var en välvd källare med stentrappa och en järndörr, ett mindre valv och ytterligare en källare med järndörrar. Däröver ett stort och två mindre skafferier, samt på östra sidan «et med kiällaren 3ne bodar med dörrar från gården». Bodarna finns kvar än i dag.

Den södra delen mot gården, «mitt för inkörspporten», bestod av två våningar, den första med 3/4 alns tjocka murar, och innehållande förstuga med brunn och «murat contor» med panna och ugn och där innanför en bakkammare med bakugn och spiseld. I andra våningen är en uppgång med stentrappa, förstuga, två boningsrum med gipsade tak, två garderober samt ett «contor». På vinden finns två gavelkamrar och uppgång på en liten trätrappa.

Beskrivningen stämmer väl med det ännu bevarade huset, trots stora ombyggnader under 1800-talet, med för-

ändringar av rum, dörrar och fönster. Den södra källaren är nu inte tillgänglig, men finns kvar under huset. Det finns också uppgifter om en tidigare brunn i huset. Man noterar att Roselius inte nämner något kök i någon av byggnaderna. Av beskrivningen att döma kan det rum i bottenplanet som Roselius kallar «murat contor» med panna och ugn ha haft funktion som kök. Det var vanligt att en separat köksbyggnad lades på bekvämt men brandsäkert avstånd från huvudbyggnaden, så som man ser på till exempel Svindersvik, byggt omkring 1740.

### Förfall och fiendskap

Roselius fick under slutet av sitt liv se sin verksamhet och sin ställning undergrävd genom ekonomiska felbedömningar och olyckor. Efter hans död 1795 övertogs Terra Nova mindre av en av hans gäldenärer, Fredrik Jonathan Ekholm, ägare till den tidigare Grev Magni trädgård, eller Terra Nova större. Den Ekholmska perioden begränsades till tiden 1797–1803. Den siste private ägaren av egendomen var rep-slagarfamiljen Sjöstedt, som förvärvade



*En täckt repslagarbana från 1800-talets början fick göra tjänst som stall under den tid då Livregementet – och senare Positionsartilleriregementet – var förlagda till kvarteret. Den del som återstod efter Linnégatans framdragnings revs 1929. Foto samma år.*

Terra Nova mindre 1804. Samma år sålde Ekholm den angränsande tomten till Kronan, och den militära etableringen i området tog sin början med uppförande av Fredrik Bloms kasern och stallbyggnader för Kungl. Livgardet till häst 1805–1817.

Grannskapet till Livgardet skulle bli föremål för åtskilliga tvister mellan Sjöstedts och militärerna. I samband med bergsprängning för bygget hände det att sprängsten flög över malmgårdens byggnader. Peter Sjöstedt klagade inför Kungl. Maj:t och begärde ersättning för uppkomna skador, och erbjöd samtidigt Kronan tomten. Man kunde inte enas om priset, och Sjöstedt var heller inte tillfreds med den reparation som Kronan gjorde.

Efter Peter Sjöstedts död fortsatte osämjan mellan gardessoldaterna och sönerna Carl Wilhelm och Per Gustav, som Carl-Fredrik Corin har skildrat i sin bok. Underlaget är rikt genom tidningar och domstolsprotokoll.

En källa till ständiga tvister blev brunnen på den Sjöstedtska egendomen, som bröderna vaktade noga för törstiga gardister. På pingstaftonen

1824 tog sig en av dem friheten att fylla sin karaff med vatten, men blev sedd av Per Gustav Sjöstedt genom ett fönster. Grälet om vattnet ledde till ett våldsamt slagsmål, och Sjöstedt tvingades fly från tomten, och så även hans hustru och barn som tog sin tillflykt till en granne. De förföljande gardisterna hade fått förstärkning och Per Gustav, som trodde han skulle bli lynchad, flydde till sist bort till Djursborg vid nuvarande Karlaplan, där överjägmästare Ström hade sitt tjänsteställe. Incidenten när Sjöstedt dök upp med blesstyrer och trasiga kläder har beskrivits i Ströms detaljerade dagbok.

Under tiden hade Carl Wilhelm tillkallat hjälp från artillerigården, men den ensamme löjtnanten som kommit till undsättning tvingades retirera. Svea garde kom till undsättning just när gardisterna sprängde porten till gården där Carl Wilhelm hade stängt in sig. Officerare och en underofficer vid gardet till häst rensade gården, men upploppet och misshandeln fortsatte på Storgatan, och situationen var inte under kontroll förrän sent på kvällen. Kravallerna ledde till krigsrätt, och

händelsen väckte stor uppmärksamhet i Stockholm.

Familjen Sjöstedt hade byggt en repslagarbana invid Laboratorievägen där tidigare trädgårdsmästarebostaden var belägen, och saluförde sina rep i bodar vid Skeppsbron och på Blasieholmen. Dessutom hade de ett garveri och var involverade i utrikeshandel.

Affärerna ledde till osämja också mellan bröderna, med åtföljande stämningar. Natten till den 20 juli 1829 brann karaktärsbyggnaden ner till grunden, och Carl Wilhelm som hade sin bostad i huset brann inne. Stenhuset som beboddes av Per Gustav skadades, men kunde räddas.

Också branden fick ett rättsligt efterspel, eftersom det fanns misstankar att det bakom branden förelåg både mord och mordbrand, men Per Gustav Sjöstedt kunde inte bindas till något sådant brott. Familjen Sjöstedts tvister och den ödesdigra branden gav stoff till August Blanchés roman Vålnaden. Där finns också kvinnorna med i händelseförloppet, men romanen ger inte det verkliga svaret på frågan var den omkomnes hustru och barn fanns un-



der brandnatten. Den Sjöstedtska egendomen såldes efter branden på auktion till en privatperson, som sålde den vidare till Kungl. Maj:t och Kronan 1831.

## Gamla byggnader i ny funktion

När Kronan förvärvat den Sjöstedtska tomten tog man de befintliga gamla byggnaderna i besittning för militära behov. Den norra flygeln inrättades som skosmedja och ett mindre sjukstall, och i den södra fanns marketenteri för underofficerare. Den östra flygeln inrymde en underofficersmäss. I de nedre våningsplanen i Roselius kontors- och bostadshus bodde gifta underofficerare i varsin lägenhet om ett rum och kök. Övervåningarna byggdes om till sjukstuga med förbindelse mellan de bägge delarna. I en rapport från 1880 bedömdes att sjukhuset, som saknade både gas och vatten, var föga lämpligt för vård av svårt sjuka, men kunde användas undantagsvis. En exercisplats ställdes i ordning där det tidigare varit trädgård.

Regementets behov av mark för nya byggnader kunde tillgodoses på den förvärvade tomten. Ett ridhus uppfördes söder om malmgården 1849. En del av marken som gränsar mot nuvarande Linnégatan uppläts 1872 till officerskåren vid Livgardet, som lät bygga ett stall för officerarnas hästar. Platsen mellan stallet och ridhuset blev ridba-

na. Exercishuset mot Styrmansgatan byggdes 1875.

Med den nya stadsplanen från 1885 försvann de sista resterna av malmgårdsidyllen också i området utanför kvarteret Krubban, som var det nya kvarterets namnet. Nya höga bostadshus ersatte trähus, plank och trädgårdar. Den nydragna Linnégatan skar av en del av kvarteret mot norr, liksom Narvavägen på dess östra sida. Också inne i kvarteret skedde förändringar. Livgardet avlöstes av Svea artilleriregemente 1897, och 1903–27 var Positionsregementet A9 förlagt till kvarteret.

När den militära verksamheten i kvarteret upphörde beslöts att byggnaderna skulle upplåtas för Riksantikvarieämbetet, Vitterhetsakademien och Statens historiska museum. Kungl. Byggnadsstyrelsen övertog förvaltningen och vården av kvarteret Krubban 1929. I den tidigare malmgården gjordes ännu inga större förändringar. En liten lägenhet vid södra flygelns gavel var uthyrd ännu i slutet av 30-talet, och de gamla sjukhuslokalerna användes omväxlande som ateljé, bostäder och kontor. Den södra delen av huset är fortfarande privatbostad, medan Riksantikvarieämbetet disponerar resten av byggnaden.

Svenska Cypernsamlingen, senare ombildat till Medelhavsmuseet, hyrde de bägge flyglarna under många år. År 1965 upptogs den Oxenstiernska malmgården, som flyglarna kom att

kallas, i förteckningen över statliga byggnadsminnesmärken med motiveeringen att de representerade kvarterets förmilitära historia och utgör ett av de fåtaliga exemplen från äldre byggnadstid på malmarna. Året därpå renoverades den södra flygeln och Medelhavsmuseet fick isolerade och funktionella lokaler med fotorum och bibliotek. Ett par år senare tillstyrktes inredning av vinden och att takkupor kunde tas upp. Den östra flygeln inreddes som kontor, och den norra var kallmagasin. Den norra längan var i mycket dåligt skick, och 1973 rev man hela flygeln så när som på gavlarna och de långa murarna upp till fönsterhöjd. Flygeln fick nya takstolar och en helt ny inredning, med delar tillvaratagna från det gamla sjukstallet. Den östra flygelns södra del revs likaså, och i dess ställe satte man upp ett plank och en port, som återställde utseendet av ekonomigården vid mitten av 1700-talet. Den södra flygelns ålderdomliga gavlar hade vid tidigare renovering moderniserats, men återställdes till sitt ursprungliga utseende. Flyglarna disponeras nu av Riksantikvarieämbetet och Historiska museet.

Man brukar ibland ge uttryck för en önskan att träden kunde tala. Lindarna som står kvar mellan flyglarna sedan drygt tvåhundra femtio år skulle i så fall ha mycket att berätta. ■

*Catrine Arvidsson;  
Konsthistoriker*



*Endast gavlarna och nedre delen av de långa murarna ingår i den år 1973 rekonstruerade norra flygeln.*



*Interiör från den norra flygeln, vars inredning återgår på dess tidigare funktion som skosmedja och sjukstall. I dag finns Riksantikvarieämbetets fotoenhet i lokalerna.*